

## Doações em resposta à Covid-19 chegam a R\$ 5 bilhões em dois meses



**5.093.005.802**  
reais doados como resposta à COVID 19

A resposta à Covid-19 por meio de doações de empresas e pessoas físicas ultrapassou R\$ 5 bilhões, nesta terça-feira (19).

Os setores financeiro (34%) e de alimentos e bebidas (15%) respondem por quase metade dos recursos contabilizados pelo Monitor das Doações ao longo dos últimos dois meses.

A plataforma atualizada diariamente pela ABCR (Associação Brasileira de Captadores de Recursos) computou na semana passada mais R\$ 400 milhões anunciados pela JBS, terceira maior doação individual para o enfrentamento do novo coronavírus no Brasil.

O Itaú Unibanco lidera o ranking, com aporte de R\$ 1 bilhão para a criação do Fundo Todos pela Saúde, seguido da Vale, que doou R\$ 500 milhões.

Nesta terça, a Itaúsa, holding de investimentos que tem em seu portfólio empresas como Itaú Unibanco, Duratex, Alparcatas e NTS, anunciou a doação de R\$ 50 milhões para combater os efeitos do coronavírus no país.

As famílias Villela e Setubal, acionistas controladores da Itaúsa, também doarão outros R\$ 50 milhões. Os R\$ 100 milhões serão destinados ao Todos pela Saúde.

“As iniciativas adotadas tanto pela holding quanto pelos controladores reforçam o nosso compromisso com o país e com os brasileiros”, afirma Alfredo Setubal, presidente da Itaúsa.

Outros destaques do período foram os R\$ 25 milhões anunciados pela rede de farmácias Drogasil e Droga Raia e mais R\$ 7 milhões destinados pelo banco Safra para a Santa Casa de Miser-

icórdia de São Paulo e outras entidades.

“Numa emergência, as empresas têm mais recursos para doar rapidamente. Por isso, o peso delas é muito grande, com 262 contribuições”, explica João Paulo Vergueiro, diretor executivo da ABCR.

Ele chama a atenção também para a mobilização de 230 mil pessoas físicas que aderiram a 332 campanhas de financiamento coletivos mapeadas em todo o país. Juntas, contribuíram com R\$ 330 milhões, ocupando o quarto lugar no ranking de doadores, após as gigantes do setor privado.

O Grupo JBS vai destinar R\$ 330 milhões para construção de hospitais e ampliação de leitos e equipamentos médicos, além de doação de alimentos, em 162 municípios espalhados por 17 estados.

Eliane Trindade/Folhapress

## Principais linhas de crédito existentes para empresas

Com o agravamento e prolongamento da crise relacionada a pandemia, muitas empresas já estão encontrando dificuldade de honrar com seus compromissos financeiros

Página 08 - Negócios



## Coronavírus acirra a Guerra Fria 2.0 entre China e Estados Unidos

Os americanos, Trump à frente, passaram meses insinuando que os chineses haviam liberado o novo coronavírus, acidentalmente ou não.

Página 02 - No Mundo



## Dez entidades pedem a Doria que sistema financeiro fique fora do megaferiado

As entidades afirmam que, além de problemas sociais e operacionais, a inclusão das instituições financeiras no feriado prolongado seria um ato inconstitucional.

Página 03 - Economia



## Governo apoiará prefeituras do litoral que solicitarem restrição de acesso no feriado

“Uma mensagem muito clara à sociedade: a quarentena não é para viajar, mas sim para se fazer isolamento”

Página 04 - Política

## No Mundo

## Coronavírus acirra a Guerra Fria 2.0 entre China e Estados Unidos

O discurso defensivo do sempre assertivo Xi Jinping à Organização Mundial da Saúde, seguido pelas renovadas ameaças de Donald Trump ao órgão, dão pistas sobre os próximos passos da Guerra Fria 2.0 vivida entre a China e os Estados Unidos.

Os americanos, Trump à frente, passaram meses insinuando que os chineses haviam liberado o novo coronavírus, acidentalmente ou não, de um laboratório em Wuhan.

Já autoridades de Pequim inventaram sua fantasia, de que uma delegação militar americana havia dispersado o patógeno durante competição esportiva na cidade onde a Covid-19 surgiu.

Ninguém fala a verdade, mas quando Xi cede à pressão e apoia uma investi-

gação internacional sobre a origem da doença que gerou a mais grave pandemia em um século, é sinal de que a guerra narrativa estava sendo perdida. Hora de mudar de tática.

Ao defender o compartilhamento global de vacinas e tratamentos para a Covid-19, Xi remete a seu famoso discurso em novembro de 2014, quando defendeu que o multilateralismo seria inevitável.

A promessa de destinar mais dinheiro à OMS, para compensar a retaliação americana, apenas colore o quadro. Hoje os EUA são o centro da pandemia, com mais de 1,5 milhão de casos, enquanto a China estacionou abaixo das 83 mil infecções.

Como potência dominante, os EUA mantêm uma relação algo simbiótica com

a rival ascendente desde que um antepassado espiritual de Trump, Richard Nixon, percebeu o bom negócio que tinha à frente e colocou os países para conversar nos anos 1970.

Isso vinha mudando com a guerra comercial estabelecida por Trump em 2017, que buscou impor tarifas de importação aos chineses.

A pandemia acelerou esse processo e adicionou políticas de incentivo para que empresas americanas de setores críticos, como alta tecnologia e farmacêutica, troquem suas cadeias produtivas hoje ancoradas na China.

Algo parecido acontece na Europa, onde a Alemanha também estuda criar zonas econômicas especiais para multinacionais que desejem deixar a China.

Igor Gielow/Folhapress



## Banco Mundial forneceu ajuda contra coronavírus a 100 países

O presidente do Grupo Banco Mundial, David Malpass, disse nesta terça-feira (19) que o credor para desenvolvimento lançou programas emergenciais de ajuda contra o coronavírus em 100 países, com compromissos de financiamento em condições preferenciais e subsídios de cerca de US\$ 5,5 bilhões até agora.

Malpass afirmou a jornalistas, em uma teleconferência, que a pandemia global e os fechamentos econômicos associados a ela poderiam levar até 60 milhões de pessoas à pobreza extrema, apagando os três anos anteriores de alívio da pobreza, com uma contração econômica global de talvez 5% este ano.

David Lawder/Reuters/ABR

## Itália está cautelosamente otimista com nova fase da pandemia

O primeiro-ministro da Itália, Giuseppe Conte, disse à Organização Mundial da Saúde (OMS), nesta terça-feira (19), que estava cautelosamente otimista sobre a próxima fase da pandemia, à medida que o país suaviza as medidas impostas

para combater o novo coronavírus (covid-19).

“Estamos entrando nessa fase com otimismo cauteloso e senso de responsabilidade”, afirmou Conte em discurso na Assembleia Mundial da Saúde, que está sendo realizada virtualmente. “Sabemos que nossa

luta está longe de terminar.”

O premiê italiano também disse que a saúde global deve ser uma “prioridade compartilhada” logo após a assembleia aprovar uma resolução da União Europeia sobre a pandemia.

Emma Farge/Reuters/ABR



Editorial: Daniela Camargo  
Comercial: Tiago Albuquerque  
Serviço Informativo: Folha Press, Agência Brasil, Senado, Câmara.

Jornal Data Mercantil Ltda  
Administração, Publicidade e Redação: Rua XV de novembro, 200  
Conj. 21B – Centro – Cep.: 01013-000 Tel.: 11 3337-6724  
E-mail: comercial@datamercantil.com.br  
Cnpj: 35.960.818/0001-30

## Consumo das famílias, carro-chefe da economia, tem maior queda da história

A pandemia de coronavírus derrubou o principal pilar de sustentação da economia brasileira, o consumo das famílias, que registrou queda inédita em março, segundo dados do Monitor do PIB, indicador do Ibre (Instituto Brasileiro de Economia da Fundação Getúlio Vargas) divulgado nesta segunda-feira (18).

A economia teve retração no patamar inédito de 5,3% no primeiro mês de distanciamento social do país, em comparação a fevereiro, com queda de 6,5% no consumo das famílias brasileiras.

Responsável por cerca de dois terços do PIB, o consumo vinha crescendo 2% ao ano e sustentando a fraca recuperação da economia desde

o final de recessão de 2014-2016. Nos três últimos anos, o país cresceu pouco mais de 1%.

Os dados do Monitor do PIB também contrariaram o discurso do Ministério da Economia de que o PIB brasileiro estava decolando quando o mundo foi atingido por um “meteoro”, em uma referência à pandemia de coronavírus.

Segundo a FGV, a economia já vinha com resultados fracos em janeiro (+0,6%) e em fevereiro (+0,2%). Com isso, no primeiro trimestre do ano, o indicador teve queda de 1%, pior resultado desde o terceiro trimestre de 2015, auge da recessão mais recente no país.

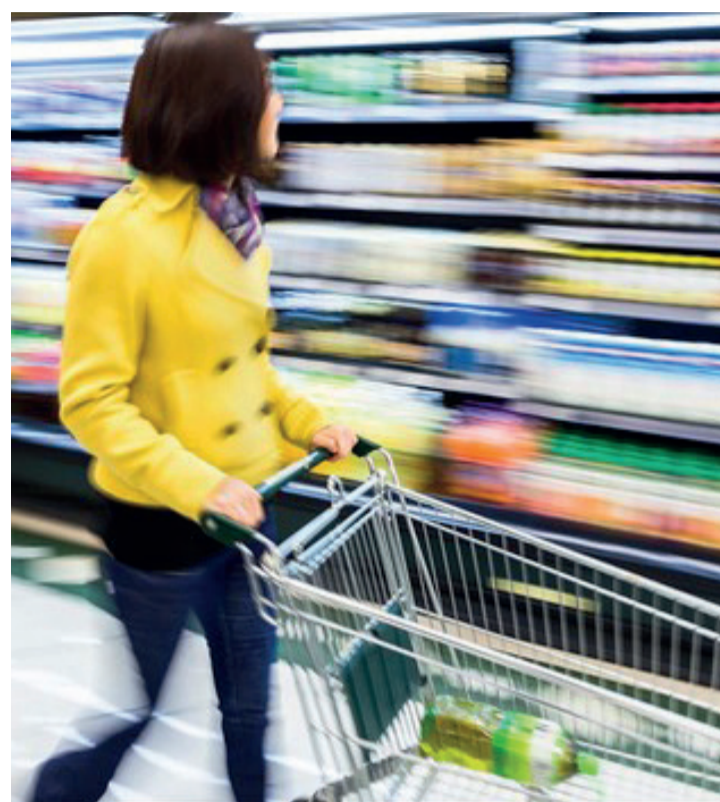
Os dados oficiais do PIB para o primeiro tri-

mestre serão divulgados pelo IBGE no próximo dia 29, mas trazendo números para o período fechado de três meses, sem resultados mensais.

Os dados do monitor também apontam para uma mudança no perfil de consumo das famílias. Todas as modalidades tiveram queda em março, com exceção dos bens não duráveis (principalmente produtos alimentares e farmacêuticos).

Os produtos semiduráveis, como vestuário e calçados, e os duráveis, que dependem de crédito (como automóveis, elétricos e eletrônicos, entre outros), tiveram queda superior a 20%. Os serviços tiveram retração de 5%.

Eduardo Cucolo/Folhapress



## Exército assumirá obra de trecho da Ferrovia de Integração Oeste-Leste



O Exército deverá assumir as obras do Lote 6 da Ferrovia de Integração Oeste-Leste (Fiol). O trabalho será executado pelo 4º Batalhão de Engenharia de Construção (4º BEC), de Barreiras, na Bahia, e o 2º Batalhão Ferroviário, de Araguari, em Minas Gerais. Os dois batalhões serão responsáveis pela conclusão desse trecho da ferrovia. A Fiol terá um papel importante na melhoria da infraestrutura logística do país.

“O Exército vem fazendo um trabalho extraordinário, como foi feito nas obras da BR-163/PA, e agora vai participar das obras do trecho entre Bom Jesus da Lapa e São Desidério,” disse o ministro da Infraestrutura, Tarcísio Gomes de Freitas, que este-

ve em São Desidério, na Bahia, nesta segunda-feira (18).

O ministro percorreu um trecho da ferrovia e visitou o canteiro de obras e uma fábrica de dormentes em São Desidério. A cidade é considerada o maior produtor de grãos do país. Em 2019, o Produto Interno Bruto (PIB) agrícola do município chegou a R\$ 3,63 bilhões, um novo recorde para o agronegócio baiano. Com a ferrovia, a cidade terá a possibilidade de escoar a produção sobre trilhos.

Quando estiver totalmente concluída, a Fiol trará entre outros benefícios, a redução dos custos de transporte de grãos, álcool e minérios destinados aos mercados interno e externo; a ampliação da produção

agroindustrial da região; e a interligação dos estados do Tocantins, Maranhão, de Goiás e da Bahia aos portos de Ilhéus (BA) e Itaqui (MA).

A ferrovia deve se tornar, também, um importante caminho de escoamento do minério do sudoeste da Bahia (Caetité e Tanhaçu) e de grãos da região oeste do mesmo estado. A ferrovia também poderá se conectar, futuramente, à malha da Ferrovia Norte-Sul, o que traria melhoria para logística nacional.

Está é a primeira vez que um batalhão ferroviário das Forças Armadas assume um projeto de ferrovia, desde a implantação Estrada de Ferro do Oeste (Ferroeste), na década de 1990.

ABR

## Dez entidades pedem a Doria que sistema financeiro fique fora do megaferiado

Entidades do sistema financeiro pediram ao governador de São Paulo, João Doria (PSDB), que o setor seja excluído do megaferiado que está sendo organizado pelo estado e pela Prefeitura de São Paulo, previsto para iniciar quarta-feira (20).

A solicitação foi feita por meio de uma carta enviada nesta segunda-feira (18).

As entidades afirmam que, além de problemas sociais e operacionais, a inclusão das instituições financeiras no feriado prolongado seria um ato inconstitucional, uma vez que compete à União fiscalizar e regular o sistema financeiro nacional e, portanto, dispor sobre os dias de funcionamento dessas instituições.

“A decretação súbita e imprevista de feriados municipais levanta problemas - alguns incontornáveis - de natureza social, operacional e jurídica”, afirmam no texto, de quatro páginas, no qual listam, em tópicos, as diversas consequências da adoção

do megaferiado no sistema financeiro nacional.

No âmbito social, as entidades dizem que o fechamento de agências bancárias coincide com o calendário de pagamento do auxílio emergencial prestado pelo Governo Federal, cuja segunda parcela começou a ser paga nesta segunda (18) e cujos pagamentos para as pessoas que nasceram de janeiro a abril acontecem nos dias subsequentes.

As entidades afirmam ainda que, do ponto de vista operacional, a decretação do megaferiado para instituições financeiras também implica impactos sobre os sistemas automatizados em geral, causando a interrupção da compensação de cheques e títulos, a geração de multas e encargos financeiros por atraso de pagamentos e a paralisação de transações, por exemplo, e trazendo, assim, um grande risco sistêmico.

Isabela Bolzoni/ABR



## Governo apoiará prefeituras do litoral que solicitarem restrição de acesso no feriado

O Governo de São Paulo vai apoiar as prefeituras de cidades litorâneas e de instâncias turísticas que desejarem realizar ações de restrição de acesso nos próximos dias, quando ocorrerá um feriado prolongado na capital e cidades da Região Metropolitana de São Paulo. A intenção é conscientizar a população nesse período, de forma a garantir a elevação dos índices de isolamento social e proteger vidas.

O secretário de Desenvolvimento Regional, Marco Vinholi, fez o anúncio nesta terça-feira (19) e esclareceu que a decisão foi tomada em comum acordo com os prefeitos de cidades da Baixada Santista, Litoral Sul e Litoral Norte, além de municípios turísticos do interior. O Estado oferecerá o apoio que

venha a ser solicitado pelos prefeitos para implantação das barreiras de acesso e conscientização dos turistas.

“Nós dialogamos com as prefeituras da Baixada Santista, Litoral Norte e Litoral Sul e o Estado irá apoiar as restrições que essas prefeituras estabelecerem no seu território. Esse é o caso também das estâncias turísticas e dos municípios de interesse turístico do Estado de São Paulo, que também trabalharão com controle no acesso às cidades”, informou Vinholi.

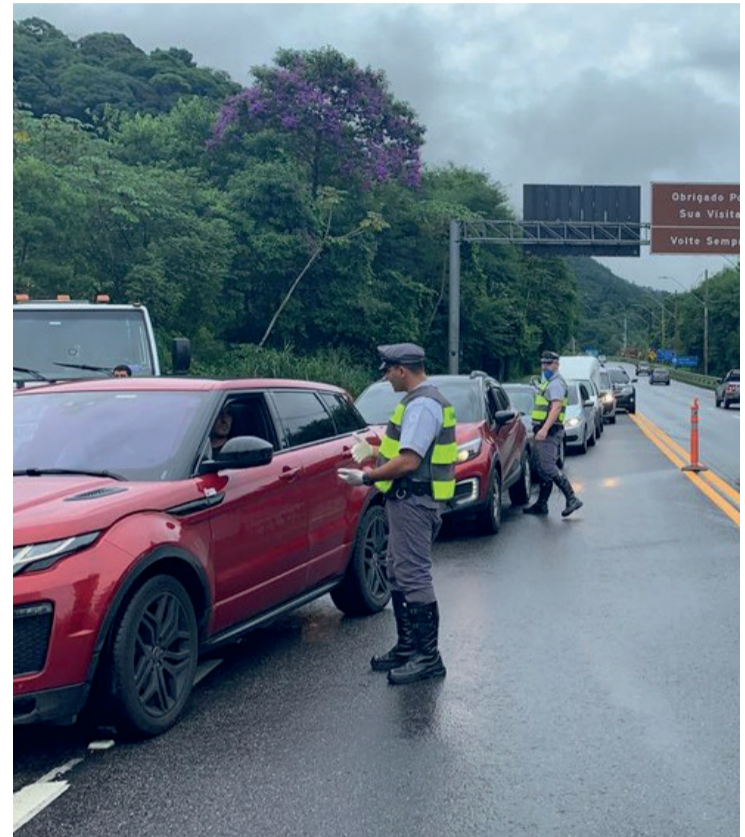
O feriado prolongado será iniciado nessa quarta-feira (20) na capital e deverá se estender até o dia 25 de maio. O Governador João Doria encaminhou projeto de lei à Assembleia Legislativa para antecipar o feriado estadual da Revolução Constituciona-

lista, celebrado em 9 de julho, para a próxima segunda-feira. A expectativa é de que prefeitos da RMSP adotem medidas semelhantes.

A decisão do Governo de São Paulo foi baseada nas estatísticas de isolamento social do Sistema de Monitoramento Inteligente (SIMI-SP), que indicaram melhores taxas nos feriados e finais de semana. A expectativa é de que a população permaneça em quarentena no feriado prolongado e ajude a mitigar a transmissão do coronavírus.

“Uma mensagem muito clara à sociedade: a quarentena não é para viajar, mas sim para se fazer isolamento social e ficar em casa nesse momento fundamental de combate à epidemia”, destacou Marco Vinholi.

Gov.SP



## Apurações desmontam a versão dos Bolsonaros para negar vazamento da PF



O policial militar aposentado Fabrício Queiroz, amigo de Jair Bolsonaro “e ex-assessor do hoje senador Flávio Bolsonaro (Republicanos-RJ), era alvo de investigação no Ministério Público do Rio de Janeiro no momento em que foi exonerado do antigo gabinete do filho do presidente na Assembleia Legislativa do Rio, em outubro de 2018.

Naquele momento, um relatório do Coaf (órgão federal de inteligência financeira) que apontava movimentação de recursos incompatível de Queiroz estava nas mãos da Polícia Federal, da Procuradoria da República e do Ministério Público do Rio.

Na PF, seu nome constava de inquérito sobre pagamento de propina pelo ex-governador Sérgio Cabral a deputa-

dos da Assembleia do Rio. A investigação culminou na Operação Furna da Onça, deflagrada em novembro de 2018. Flávio e Queiroz não eram suspeitos nesse caso. Já no MP-RJ, o PM aposentado era tratado como investigado numa apuração sobre pagamento de “rachadinha” no gabinete de Flávio.

Essas investigações e o relatório federal ajudam a desconstruir a versão que tem sido apresentada pela família Bolsonaro depois que o empresário Paulo Marinho, suplente de Flávio no Senado, afirmou à Folha de S.Paulo que o senador foi informado sobre a presença de Queiroz no relatório do Coaf por um delegado da PF. Por esse motivo, Flávio demitiu o assessor em 15 de outubro de 2018.

“O delegado falou: ‘Vai ser deflagrada a Operação Furna da Onça, que vai atingir em cheio a Assembleia Legislativa do Rio. E essa operação vai alcançar algumas pessoas do gabinete do Flávio [que era deputado estadual na época]. Uma delas é o Queiroz e a outra é a filha do Queiroz [Nathalia], que trabalha no gabinete do Jair Bolsonaro [que ainda era deputado federal] em Brasília’”, disse Marinho.

O senador nega ter sido informado e aponta o fato de o juiz federal Abel Gomes, relator da Furna da Onça, afirmar que nem ele nem Queiroz eram alvo da operação. O deputado Eduardo Bolsonaro (PSL-SP), seu irmão, usa argumento semelhante para refutar as acusações de Marinho.

Italo Nogueira/Folhapress

## Câmara de SP aprova a antecipação de feriados para aumentar isolamento

A Câmara Municipal de São Paulo aprovou ontem (18), em sessão extraordinária virtual, a autorização para que o executivo antecipe feriados municipais devido à pandemia do novo coronavírus. O texto segue agora para sanção do prefeito Bruno Covas.

O objetivo é antecipar os dois últimos feriados municipais de 2020 - Corpus Christi e Consciência Negra - para aumentar o índice de isolamento social na capital. Com a autorização legislativa, a prefeitura poderá definir as

datas dessa antecipação por meio de decreto.

Para atender a pedido de urgência apresentado pelo executivo, a liderança do governo apresentou um substitutivo ao Projeto de Lei (PL) 424/2018 acrescentando a antecipação dos feriados municipais.

De autoria do poder executivo, o projeto aprovado trata do estímulo à contratação de mulheres integrantes do programa Tem Saída, voltado para mulheres em situação de violência doméstica.

Camila Boehm/ABR



## Direitos Humanos

## Denúncias de violações contra crianças e adolescentes aumentam 14%

No Dia Nacional de Combate à Exploração Sexual de Crianças e Adolescentes, o Ministério da Mulher, da Família e dos Direitos Humanos lamentou segunda (18) os dados brasileiros. Segundo levantamento das denúncias feitas por meio do Disque 100, dos 159 mil registros feitos ao longo de 2019 pelo Disque Direitos Humanos, 86,8 mil são de violações de direitos de crianças ou adolescentes, um aumento de quase 14% em relação a 2018.

Segundo o ministério, uma das razões que podem explicar o aumento é a rapidez no atendimento, que passou de 71 segundos em 2018, para 11 segundos no ano passado.

A pesquisa aponta que, quando o assunto é violência sexual, foram registrados mais 17 mil casos somente no ano passado. “Se considerarmos o que apontam estudos acadêmicos, que só 10% dos casos serão denunciados às autoridades, a gente chega a uma cifra absurda de quase 1

milhão de casos em 2019 de violação de direitos de crianças e adolescentes. A maior parte dessas violações é perpetrada por pessoas próximas à vítima e a grande maioria delas no ambiente doméstico, o que torna mais difícil ainda nós trabalharmos com políticas públicas que possam penetrar nesse ambiente doméstico”, avaliou o secretário nacional dos direitos da criança e do adolescente, Maurício Cunha.

Karine Melo/ABR



## Conselho proíbe uso de contêineres para separar presos com covid-19



O Conselho Nacional de Política Criminal e Penitenciária derrubou hoje (15) uma proposta que permitiria aos governos estaduais e federal instalar contêineres em unidades prisionais para isolar presos infectados pela covid-19.

Ao fim de uma reunião virtual de mais de três horas de duração e marcada por problemas técnicos, os conselheiros aprovaram novas normas para a adequação de cadeias, penitenciárias e outros estabelecimentos prisionais durante a pandemia do novo coronavírus.

De acordo com o 1º vice-presidente do conselho, Fernando Pastorelo Kfourri, trata-se de uma “flexibilização” temporária das regras, que permitirá que cada unidade federativa, dentro de parâmetros legais mínimos,

busque a melhor solução para enfrentar a doença.

A proposta de uso de contêineres para isolamento foi apresentada pelo Departamento Penitenciário Penal (Depen), do Ministério da Justiça, mas ficou fora do texto final aprovado hoje, que só será divulgado após a inclusão das sugestões acatadas durante a reunião.

Conselheiros contrários à liberação das estruturas lembraram do caráter emergencial e temporário das decisões e citaram a burocracia como um fator de atraso à implementação de medidas. “Estas estruturas sequer foram fabricadas. [Para comprá-las] seria preciso um processo de licitação. Além disso, seria preciso fazer todas as obras necessárias à instalação, como a base e a ligação de água, esgoto, energia elétri-

ca...É inviável [nesta conjuntura]”, disse Pedro Eurico Barros e Silva.

“Há outras alternativas para as quais o Depen não tem olhado com muito apreço, como as construções modulares”, acrescentou Carlos Eduardo Sodré.

Alguns conselheiros também manifestaram preocupação com a possibilidade de que, passada a pandemia, os contêineres instalados passassem a ser utilizados como celas comuns, para enfrentar o déficit de vagas no sistema prisional. Convidada a dar seu parecer técnico sobre o assunto, a coordenadora de Saúde no Sistema Prisional do Ministério da Saúde, Raquel Lima de Oliveira e Silva, comentou esta hipótese.

Alex Rodrigues/ABR

## Decreto presidencial nomeia integrantes de comitê antitortura

O decreto presidencial designando os membros do Comitê Nacional de Prevenção e Combate à Tortura (CNPCT) foi publicado no Diário Oficial da União de ontem (19).

O CNPCT terá representantes do Executivo Federal; de conselhos de classe profissionais; e de representantes de movimentos sociais, fóruns, redes e entidades da sociedade civil com atuação na prevenção e combate à tortura e outros tratamentos ou penas cruéis, desumanos ou degradantes.

O Executivo Federal terá como representantes Máira de Paula Barreto Miranda e

Alexandre Magno Fernandes Moreira, pelo Ministério da Mulher, da Família e dos Direitos Humanos. Os conselhos de classe profissionais serão representados por Mayra Jardim Martins Cardozo.

Também integrarão o comitê Isabel Costa Lima e Daniela Alessandra Soares Fichino, pelo Justiça Global; e Wanglei de Santana São Pedro, pelo Francisco de Assis: Educação, Cidadania, Inclusão e Direitos Humanos – associação civil que é mantenedora da Educação e Cidadania de Afrodescendentes e Carentes.

Pedro Peduzzi/ABR



## Pesquisadores propõe isolamento diferenciado no estado de São Paulo

Pesquisadores do Centro de Ciências Matemáticas Aplicadas à Indústria propuseram um modelo de regimes de isolamento social diferenciados entre as regiões do estado de São Paulo.

Segundo o trabalho, cada cidade poderia adotar um regime mais adequado à situação da pandemia. “Nosso projeto vai de encontro ao desafio de desenvolver uma ferramenta que apresenta o nível de mitigação necessário para diferentes cidades em momentos diferentes, com o objetivo de aliviar o impacto sobre as atividades e ao mesmo tempo protegendo o sistema de saúde”, diz o artigo publicado na plataforma medRxiv, ainda não submetido à crítica da comunidade científica. O trabalho é assinado pelos pesquisadores Paulo J.S.Silva, Tiago Pereira e Luis Gustavo Nonato.

O modelo matemático leva em consideração variáveis como o tamanho

da população e a capacidade do sistema de saúde dos municípios para estimar o rigor das medidas e a duração dos diferentes níveis de distanciamento. “No mundo real, a aplicação desses pesos deve ser feita pelos tomadores de decisão levando em consideração os diferentes aspectos políticos e econômicos”, ponderam os pesquisadores no artigo.

Os cenários elaborados preveem a adoção de medidas de distanciamento social no estado até setembro. Para algumas localidades, os pesquisadores avaliam que o melhor sejam medidas graduais que variam entre o isolamento até o confinamento extremo (lockdown). Em outras cidades, como Osasco, Guarulhos e Santo André, na Grande São Paulo, os pesquisadores sugerem a alternância entre momentos de abertura total e isolamento

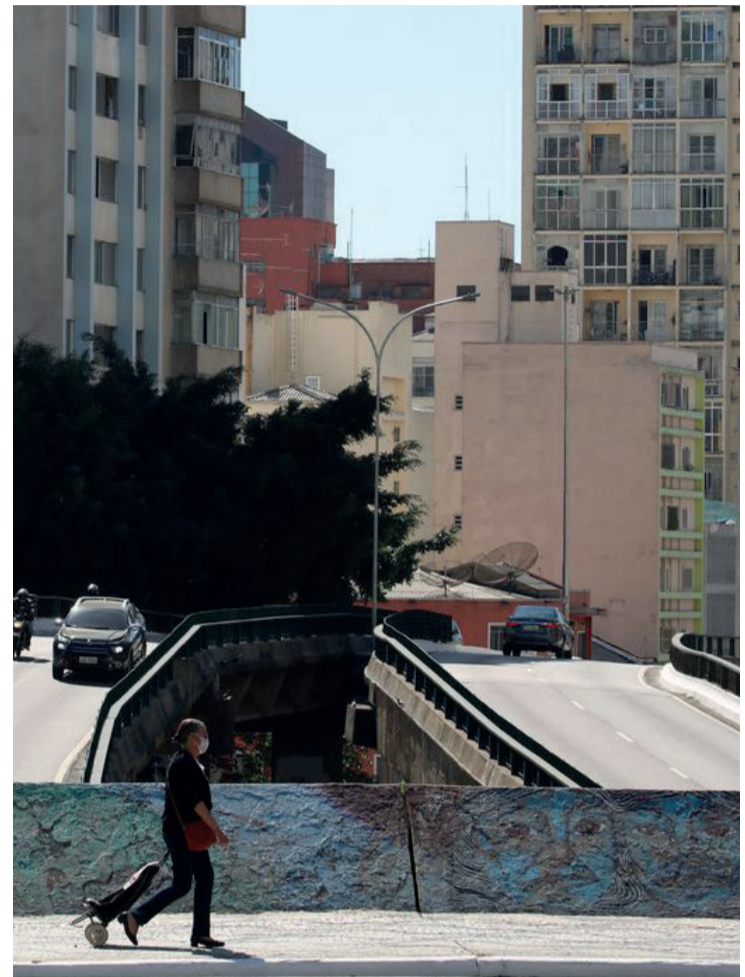
extremo, como forma de conter a disseminação do coronavírus, preservando ao máximo a atividade econômica.

Para a capital paulista, como o sistema de saúde tem uma capacidade duas vezes maior do que o restante do estado, os especialistas acreditam que será possível abrir mão das medidas de controle antes do que a maior parte dos municípios.

Os pesquisadores ressaltam, entretanto, que as previsões precisam de dados acurados para funcionar. “Porém, o sistema pode ser ajustado à medida que forem recolhidas novas informações”.

O centro de estudos está sediado no campus de São Carlos, da Universidade de São Paulo, e reúne pesquisadores de universidades estaduais e federais, com financiamento da Fundação de Amparo à Pesquisa do Estado de São Paulo (Fapesp).

Daniel Mello/ABR



## Flávio Bolsonaro repassou R\$ 500 mil do fundo público partidário a advogado investigado no caso Queiroz

A pedido do senador Flávio Bolsonaro (RJ), ontem no Republicanos, o PSL nacional contratou em fevereiro de 2019 o escritório de advocacia de um ex-assessor que hoje tem o nome envolvido no suposto vazamento de informações da Polícia Federal em benefício da família do presidente da República.

Foram 13 meses e meio de contrato, com custo aos cofres públicos de ao menos R\$ 500 mil.

O PSL foi o partido pelo qual Jair Bolsonaro se elegeu presidente e Flávio, senador. Ambos romperam com a legenda e se desfiliaram no final do ano passado.

As notas fiscais da prestação de contas do PSL nacional relativas a 2019 mostram que o escritório do advogado Victor Granado Alves (Granado Advogados Associados, do qual Victor é sócio) foi contratado com dinheiro do fundo partidário -a verba pública que abastece as legendas no país- para prestar serviços jurídicos ao diretório do Rio, comandado por Flávio, a partir de fevereiro do ano passado.

O valor mensal pago foi de R\$ 40 mil. O PSL informou que houve notificação de rescisão do contrato em 15 de janeiro deste ano, mas que uma cláusula determinava que eventual rompimento só se efetivaria 60 dias após essa comunicação.

Uma das sócias do escritório, Mariana Teixeira Frassetto Granado, figura como assessora parlamentar do gabinete de Flávio no Senado, com salário bruto de R\$ 22.943,73. De acordo com o site da Transparência do Senado, ela foi contratada em março de 2019, o mês seguinte à contratação, pelo PSL, do Granado Advogados Associados.

Victor, assessor de Flávio na Assembleia Legislativa do Rio, foi citado pelo empresário Paulo Marinho, em entrevista a Mônica Bergamo, colunista da Folha de S.Paulo, como um dos assessores do senador que teriam recebido de um delegado da Polícia Federal a informação de uma operação envolvendo pessoas do gabinete de Flávio.

Renato Onofre, Ranier Bragon, Camila Mattoso/Folhapress

## Consenso de entidades médicas não recomenda hidroxiquina contra Covid-19



Um consenso de três entidades científicas brasileiras recomenda a não utilização de hidroxiquina, cloroquina e de suas associações com azitromicina na rotina de tratamento da Covid-19.

A recomendação está em documento com diretrizes da Associação de Medicina Intensiva Brasileira, da Sociedade Brasileira de Infectologia e da Sociedade Brasileira de Pneumologia e Tisiologia.

O processo que levou às recomendações é liderado pela Associação Hospitalar Moinhos de Vento (Porto Alegre), pelo Hospital Alemão Oswaldo Cruz e pelo Hospital Sírio-Libanês (São Paulo),

que estão entre os principais hospitais do país.

O nível de evidências para uso da cloroquina e sua derivada é fraca, segundo o grupo de 27 especialistas, entre eles infectologistas, especialistas em medicina intensiva, pneumologistas, farmacêuticos, epidemiologistas e especialistas em saúde pública, que fez revisões em estudos disponíveis até o momento sobre as terapias possíveis contra a Covid-19.

Os pesquisadores levaram em conta dois ensaios clínicos randomizados (tipo de estudo com as evidências mais robustas sobre a eficácia ou não de um medicamento) e abertos em pacientes

com doença leve a moderada e um estudo de coorte, considerando os dados disponíveis até o momento.

Segundo as entidades científicas, “as evidências disponíveis não sugerem benefício clinicamente significativo do tratamento com hidroxiquina ou com cloroquina”. O mesmo vale para o uso da combinação de hidroxiquina (ou cloroquina) com a azitromicina.

O documento também alerta para a associação dessas drogas, principalmente quando combinadas com azitromicina, com eventos adversos cardiovasculares, principalmente arritmias.

Phillipe Watanabe/Folhapress

Publicidade Legal

Siber Administração e Empreendimentos Ltda.

CNPJ/MF nº 09.359.334/0001-20 - NIRE 35.222.026.668

Edital de Convocação de Reunião Ordinária de Sócios

Ficam os sócios desta Sociedade convocados para a Reunião Ordinária de Sócios ("Reunião") a realizar-se no dia 26/06/2020, às 10h, na sede da Sociedade, na Avenida Dr. Pedroso de Moraes, 1619, 7º andar, sala 712, São Paulo/SP...

Rec Duque de Caxias I S.A.

CNPJ/ME nº 19.835.035/0001-79 - NIRE 35.300.474.546

Ata da Assembleia Geral Extraordinária realizada em 15/04/2020

1. Data, Hora e Local: Aos 15/04/2020, às 9h00, na sede social. 2. Convocação e Presença: Dispensada, face a presença de acionistas representando a totalidade do capital social. 3. Mesa: Presidente: Mariana Ventura Milnitzky; e Secretário: Dani Ajbyszyc.

REC São Bernardo S.A.

CNPJ/ME nº 04.370.450/0001-27 - NIRE 35.300.189.329

Ata da Assembleia Geral Extraordinária realizada em 17 de setembro de 2019

1. Data, hora e local: 17/09/2019, às 10h00, na sede social. 2. Convocação e Presença: Dispensada, face a presença de acionistas representando a totalidade do capital social. 3. Mesa: Presidente - Rômulo Ottoni Andrade; e Secretário - Dani Ajbyszyc.

Falconi Participações S.A.

CNPJ/ME nº 19.494.126/0001-98 - NIRE 35.300.461.185

Edital de Convocação - Assembleia Geral Ordinária e Extraordinária

Ficam convocados os Srs. acionistas a se reunirem em AGOE, a ser realizada sob a forma digital, nos termos da Instrução Normativa DREI nº 79, de 14/04/2020, 1ª convocação, dia 29/05/2020, às 10h00, para deliberar as seguintes matérias: Em AGO; (i) Examinar, discutir e votar as contas dos administradores e as demonstrações financeiras da Companhia...

Confrap Administradora e Gestão de Recursos S/A

CNPJ/MF nº 07.492.836/0001-08 - NIRE 35.300.532.732

Aviso Aos Acionistas

Comunicamos Acionistas da Companhia, nos termos do artigo 133 da Lei 6.404/76, que os documentos e informações listadas no referido artigo, objeto da ordem do dia da AGOE a ser convocada para o mês de junho/2020, conforme IN DREI 79, encontram-se à disposição dos acionistas excepcionalmente (em virtude da pandemia COVID-19) mediante solicitação enviada ao e-mail comunicacao@confrap.com.br...

Coroa (Suécia) - 0,5923

Dólar (EUA) - 5,7216

Franco (Suíça) - 5,8834

Iene (Japão) - 0,05304

Libra (Inglaterra) - 7,0118

Peso (Argentina) - 0,08427

Faça um orçamento conosco

comercial@datamercantil.com.br

ou ligue: (11) 3361-8833

www.datamercantil.com.br

Score Latin América Consultoria e Promoções S/A.

CNPJ/MF nº 03.963.135/0001-40

Demonstrações Contábeis referentes aos exercícios sociais encerrados em 31 de dezembro de 2019 e 2018

Table with columns for Ativo, Circulante, Caixa, Contas a receber, etc. for 2019 and 2018. Includes a section for Notas Explicativas às Demonstrações Financeiras.

Global Products Solutions Latin América Indústria e Comércio S.A.

CNPJ/MF nº 03.977.536/0001-50

Relatório da Diretoria

Includes text describing the company and a detailed table of financial statements for 2019 and 2018, including assets, liabilities, and income statements.

Table listing financial indicators such as Dólar compra/venda, Câmbio livre BC, Índice de Inflação, IPCA/IBGE, and various stock indices with their respective values.

## Principais linhas de crédito existentes para empresas

Com o agravamento e prolongamento da crise relacionada a pandemia, muitas empresas já estão encontrando dificuldade de honrar com seus compromissos financeiros, como pagamento de tributos ou folha de pagamento de funcionários. Em muitas situações a alternativa para as empresas é buscar linhas de créditos, contudo o caminho não é tão simples, sendo que as opções existem mas as empresas não estão chegando para as empresas.

“O Governo Federal já apresentou várias medidas visando minimizar os impactos trabalhistas e tributários nesse período de dificuldade, sendo, muitas empresas não possuem dinheiro em caixa e

vão precisar de recursos para manter as portas abertas e ter fluxo de caixa. Contudo, infelizmente esse dinheiro ainda não está chegando para essas empresas, o que faz com que muitas organizações estejam em verdadeiro desespero, sem fôlego financeiro”, alerta o diretor executivo da Confirp Consultoria Contábil, Richard Domingos.

Segundo o diretor, o problema é que os valores até chegam às instituições financeiras, mas esbarram na falta de informação dos empresários e nas dificuldades criadas pelas instituições em liberar esses créditos, em função do medo que calote. “Enfim, as linhas existem

há algum tempo, entretanto não chega a quem realmente precisa, o que faz com que a vida das empresas se complique”, analisa Domingos.

O especialista reforça que mesmo com toda essa dificuldade, antes que buscar esse caminho da tomada de crédito é preciso que a empresa faça uma avaliação sobre qual valor terá que solicitar para os próximos meses e também lembrar que deverá ter no futuro recursos para arcar com esses compromissos. Outro ponto fundamental é buscar linhas de créditos que ofereçam as melhores condições de pagamentos e menores taxas de juros.

BizNews/BR



## Senado cede a pressão de bancos e retira de pauta teto para juros do cheque especial



Sob pressão dos representantes dos bancos, o Senado retirou da pauta de votações o projeto que aumenta a taxa sobre o lucro dos bancos de 20% para 50%. Também não há mais prazo para votar a proposta que limita a 20% ao ano os juros do cheque especial do cartão de crédito.

Considerada a mais polêmica das propostas, a mudança na alíquota da CSLL (Contribuição Social sobre o Lucro Líquido) do setor financeiro estava prevista para ir à votação hoje (20), mas foi retirada de votação pelo presidente da Casa, Davi Alcolumbre (DEM-AP).

De autoria do vice-presidente do Senado, Weverton

Rocha (PDT-MA), a medida é considerada pelos senadores como uma das ações emergenciais para amenizar os danos na economia causados pela pandemia do novo coronavírus.

Durante a reunião de líderes partidários desta segunda-feira (18), de mais de três horas, eles criticaram a condução do tema por Davi Alcolumbre, alegando que o presidente da casa tem priorizado as determinações do Palácio do Planalto em detrimento da intenção de senadores. A votação da mudança da alíquota da CSLL já tinha acordo dos líderes para ser apreciada.

Para além da pressão no

Senado, representantes dos bancos atuaram fortemente no Palácio do Planalto para garantir que a medida que limita a taxa de juros não fosse apreciada.

“Estamos reféns do acaso. O Poder Executivo tirou o poder dos 81 senadores, que foram representados pelos seus líderes. Não podia ter sido retirado de votação de última hora porque teve lobby dos bancos junto ao governo. O governo não pode prevalecer sobre a decisão do Senado”, criticou a senadora Simone Tebet (MDB-MS), que é presidente da CCJ (Comissão de Constituição e Justiça) do Senado.

Iara Lemos/Folhapress

## Re-Estruturação de Empresas

Reestruturações são cruciais para a sobrevivência e continuidade de negócios, cujo estágio financeiro é pré-falimentar.

O turnaround, é uma grande intervenção na gestão de uma empresa.

É a tomada de decisões estratégicas de amplo impacto estrutural-financeiro e operacional, redefinindo todo o negócio. Envolve uma mudança de rumo drástica para recolocar o negócio no caminho da lucratividade e do crescimento, especialmente em momentos de crise. O caixa é normalmente escasso e o timing de decisões é primordial.

Reestruturações são cruciais para a sobrevivência e continuidade de negócios, cujo estágio financeiro é pré-falimentar.

Nosso trabalho consiste em analisar e implementar

uma estratégia de recuperação na empresa, ajudando a quebrar velhas concepções de geração de valor, dogmas e paradigmas equivocados de processos e gestão.

De forma protocolar é feita uma avaliação minuciosa de todos os processos internos da empresa, de sua estrutura de ativos humanos e materiais.

Um re-desenho da empresa é feito, identificando as oportunidades de melhorias na operação, seus processos, indicadores comerciais e financeiros, comparando-os aos indicadores de empresas do mesmo segmento. Recomendamos ações que resultem no equacionamento do passivo e no aumento de geração de caixa. É um momento estressante que o tempo é o maior oponente.

BizNews/BR

